

PATVIRTINTA

Jurbarko krašto muziejaus direktoriaus

2022 m. spalio 28 d. įsakymu Nr. V-19

JURBARKO KRAŠTO MUZIEJAUS SMURTO IR PRIEKABIAVIMO PREVENCIJOS POLITIKA

I SKYRIUS BENDROSIOS NUOSTATOS

1. Jurbarko krašto muziejus (toliau – Muziejus) darbuotojų smurto ir priekabiavimo prevencijos politika (toliau – Politika) nustato smurto ir priekabiavimo atpažinimo būdus, galimas smurto ir priekabiavimo formas, supažindinimo su smurto ir priekabiavimo prevencijos priemonėmis tvarką, pranešimų apie smurtą ir priekabiavimą teikimo ir nagrinėjimo tvarką, apie smurtą ir priekabiavimą pranešusių asmenų ir nukentėjusių asmenų apsaugos priemones ir jiems teikiamą pagalbą, darbuotojų elgesio (darbo etikos) taisykles ir kitą informaciją, susijusią su smurto ir priekabiavimo prevencija.

2. Politika taikoma visiems Muziejaus darbuotojams.

3. Muziejaus darbuotojų nurodymai, veiksmai ir elgesys turi būti pagrįsti sąžiningumu ir etinėmis vertybėmis.

4. Politika parengta vadovaujantis Lietuvos Respublikos darbo kodekso nuostatomis, Valstybinės darbo inspekcijos smurto ir priekabiavimo prevencijos politikos rengimo metodinėmis rekomendacijomis.

5. Politikos įgyvendinimui Muziejaus direktoriaus įsakymu sudaroma komisija iš 3 darbuotojų (įskaitant ir komisijos pirmininką) ir skiriamas atsakingas asmuo.

II SKYRIUS POLITIKOJE NAUDOJAMOS SĄVOKOS

6. Muziejaus smurto ir priekabiavimo prevencijos politikoje naudojamos sąvokos:

6.1. **Darbuotojas** – Muziejaus darbuotojas, dirbantis pagal darbo sutartį.

6.2. **Atsakingas asmuo** – Muziejaus direktoriaus įsakymu paskirtas darbuotojas, pirmasis gaunantis pranešimą dėl priekabiavimo ir (arba) smurto darbe ir informuojantis Muziejaus direktorių.

6.3. **Komisija** – Muziejaus direktoriaus įsakymu sudaryta komisija smurto ir priekabiavimo atvejui darbe tirti.

6.4. **Nukentėjusysis** – Muziejaus darbuotojas, prie kurio priekabiavo ir prieš kurį buvo panaudotas smurtas.

6.5. **Skundžiamasis** – asmuo, dėl kurio elgesio pateiktas pranešimas dėl priekabiavimo ar smurto.

6.6. **Pranešimas** – žodinis arba rašytinis informacijos pateikimas apie smurtą ir priekabiavimą darbe.

6.7. **Grėsmė** – gresianti padėtis, pavojus, įskaitant įvairius grėsmingus įvykius, kaip realit tikimybė, kad toks bus. Grėsmė gali būti akivaizdi (-žios) ir neakivaizdi (-žios), pagrindinis elementas yra grėsmės pasekmės (įvairus smurtas, taikomos bausmės, ignoravimas, izoliavimas, priekabiavimas, engimas, patyčios ir t. t.). Grėsme laikytinas darbuotojo persekiojimas darbo metu ir (ar) po darbo valandų arba pašiepiančio vaizdo įrašo, el. susirašinėjimų platinimas vidiniame tinkle, kai dėl šių grėsmių gali kilti realus smurto ir (ar) priekabiavimo pavojus konkrečiam darbuotojui. Neakivaizdžios grėsmės pavyzdžiu laikytina situacija, kai nesprenžiamas (-i) konfliktas (-ai) gali tapti netinkamo elgesio darbe priežastimi, neigiamai veikti emocinę darbo

aplinką ir darbo produktyvumą, ir dėl to ateityje, emocinei įtampai gerokai išaugus, gali kilti realaus smurto ir (ar) priekabiavimo pavojus ir kitos situacijos, kurios gali padidinti darbuotojo pažeidžiamumą.

6.8. Smurtas ir priekabiavimas – vieno ar kelių asmenų nepriimtinas elgesys, galintis pasireikšti įvairiomis formomis, kurių vienos nustatomos lengviau negu kitos, tai elgesys, kai vienas ar daugiau darbuotojų siekia įžeisti arba įžeidžia kito darbuotojo ar darbuotojų orumą, siekia daryti arba daro neigiamą įtaką jo emocinei sveikatai ir (ar) siekia sukurti arba sukuria priešišką darbo aplinką. Priekabiavimas yra tęstinis procesas, t. y. – pasikartojantis nepriimtinas elgesys, o smurtas dažniausiai būna vienkartinis, staigus (ūmus) netinkamo elgesio proveržis. Smurtas ir priekabiavimas – tai darbuotojo teisių pažeidimas, darantis žalą tiek asmens, tiek visos Muziejaus gerovei.

6.9. Smurtu laikomas asmens (-ų) veikimu ar neveikimu kitam (-iems) asmeniui (-ims) padaromas tyčinis fizinis, psichinis, seksualinis, ekonominis poveikis, susijęs su darbu, dėl kurio darbuotojas patiria arba gali patirti neturtinę ar turtinę žalą.

6.10. Priekabiavimas – nepageidaujamas elgesys, kai lyties, rasės, tautybės, pilietybės, kalbos, kilmės, socialinės padėties, tikėjimo, įsitikinimų ar pažiūrų, amžiaus, lytinės orientacijos, negalios, etninės priklausomybės, religijos pagrindu siekiama įžeisti arba įžeidžiamas asmens orumas ir siekiama sukurti arba sukuriama bauginanti, priešiška, žeminanti ar įžeidžianti aplinka. Priekabiavimas gali pasireikšti žodžiu ir raštu, rečiau – fiziniais veiksmais. Priekabiavimo metu gali būti taikomi įžeidūs komentarai, juokeliai, žeminimas, nesidalijama svarbia informacija, asmuo atribojamas nuo kitų kolegų, susitikimų arba pasitarimų, ignoruojamas, jam skiriamos su darbinėmis funkcijomis nesusijusios užduotys ir pan.

6.11. Seksualinis priekabiavimas – nepageidaujamas užgaulus, žodžiu, raštu ar fiziniu veiksniu išreikštas seksualinio pobūdžio elgesys su darbuotoju, turint tikslą pakenkti asmens orumui, ypač sukuriant bauginančią, priešišką, žeminančią ar įžeidžiančią aplinką.

6.12. Psichologinė prievarta – tai bet koks nepageidautinas veiksmas, įskaitant įkalinimą, izoliavimą, žodinį įžeidimą, pažeminimą, gąsdinimą, psichologinę agresiją, grasinimą panaudoti fizinę jėgą, arba kitą elgesį, kuris gali menkinti tapatumo, orumo ir savivertės jausmą, taip pat gali pakenkti fizinei, psichinei, dvasinei, moralinei ar socialinei Muziejaus darbuotojo ar kito suinteresuoto asmens sveikatai, saugai ir gerovei.

III SKYRIUS SMURTO IR PRIEKABIAVIMO ATPAŽINIMAS

7. Muziejuje gerbiamas kito asmens orumas, mandagiai ir pagarbiai bendraujama, darbuotojų elgesiu užtikrinama darbo aplinka, kurioje kitas asmuo nepatirtų priešišku, neetišku, žeminančių, agresyvių, užgaulių, įžeidžiančių veiksmų.

8. Muziejuje draudžiama priekabauti ir (ar) smurtauti, neetiškai ir nepagarbiai elgtis su darbuotojais ir kitais asmenimis (interesantais, svečiais ir kt.).

9. Smurtas ir priekabiavimas, įskaitant psichologinį smurtą, smurtą ir priekabiavimą dėl lyties (smurtas ir priekabiavimas nukreiptas prieš darbuotoją dėl jo lyties arba neproporcingai paveikiantis tam tikros lyties asmenis, įskaitant seksualinį priekabiavimą) – bet koks nepriimtinas elgesys ar jo grėsmė, nesvarbu, ar nepriimtinu elgesiu vieną kartą ar pakartotinai siekiama padaryti fizinį, psichologinį, seksualinį ar ekonominį poveikį, ar nepriimtinu elgesiu šis poveikis padaromas arba gali būti padarytas, ar tokiu elgesiu įžeidžiamas darbuotojo orumas arba sukuriama bauginanti, priešiška, žeminanti ar įžeidžianti aplinka ar (ir) atsirado arba gali atsirasti fizinė, turtinė ir (ar) neturtinė žala. Smurtas ir priekabiavimas draudžiamas:

9.1. darbo vietose, įskaitant viešąsias ir privačias vietas, kai darbuotojas yra darbdavio žinioje ar atlieka jam pavestas pareigas;

9.2. pertraukų pailsėti ir pavalgyti metu arba naudojantis buities, sanitarinėmis ir higienos patalpomis;

9.3. su darbu susijusių išvykų, kelionių, mokymų, renginių ar socialinės veiklos metu;

9.4. su darbu susijusio bendravimo, įskaitant bendravimą informacinėmis ir elektroninių ryšių technologijomis, metu;

9.5. pakeliui į darbą ar iš darbo.

10. Siekiant įvertinti, ar situacija laikytina seksualiniu priekabiavimu, verta atkreipti dėmesį įtoliau išvardytus pagrindinius aspektus (sąrašas nėra baigtinis):

- Ar tai asmens orumą menkinantis elgesys (priverčia jaustis nepatogiai, nejaukiai)?
- Ar tai bauginančią, priešišką, žeminančią ar įžeidžiančią aplinką sukuriantis elgesys?
- Ar žodžiu, raštu ar fiziniu veiksniu išreikštas elgesys yra nepageidaujamas, užgaulus?
- Ar žodžiu, raštu ar fiziniu veiksniu išreikštas elgesys yra intymaus pobūdžio?

11. Seksualinis priekabiavimas gali pasireikšti įvairiais būdais ir sukurti nepageidaujamą, nemalonią, bauginančią, žeminančią ar įžeidžiančią darbo aplinką.

12. Muziejuje nepriimtinos elgesio išraiškos, kurios kenkia darbuotojo emocinei, o sunkiais atvejais – psichinei ir fizinei sveikatai, kaip:

- nepriimtinas ar nepageidaujamas fizinis kontaktas (pavyzdžiui, fizinis prisilietimas, glostymas, plekštelėjimas, grybštelėjimas, siekimas prisiliesti (apkabinti), prisitraukti arčiau kito asmens ir kt.) ar tokio fizinio kontakto reikalavimas;

- nepadoraus turinio informacijos demonstravimas ar siuntimas;
- įkyrus domėjimasis apie privatų gyvenimą, intymius santykius;
- nepageidaujami komentarai dėl išvaizdos, kūno formos, aprangos;
- įžeidžiantys juokai, patyčios, apkalbos, gandai, šmeižtas, užgaulūs gestai;
- tyčinis darbuotojo izoliavimas darbinėje veikloje;
- informacijos, nesusijusios su darbuotojo funkcijomis, apie jį rinkimas ir (arba) platinimas;

- elgesys, kuriuo siekiama riboti asmens apsisprendimo laisvę;
- poveikis darbuotojui, siekiant tam tikrų su darbu nesusijusių funkcijų (paslaugų) atlikimo ir kt.

13. Muziejaus darbuotojai turi laikytis Muziejaus darbo tvarkos taisyklėse nustatytos darbo etikos, kuriomis siekiama sukurti darbo aplinką, ginančią ir saugančią darbuotojo garbę ir orumą, fizinį ar psichologinį neliečiamumą. Pagrindinės darbuotojų elgesio taisyklės numatytos 4 priede.

IV SKYRIUS

PRANEŠIMŲ APIE SMURTĄ IR (AR) PRIEKABIAVIMĄ TEIKIMO, JŲ REGISTRAVIMO IR NAGRINĖJIMO TVARKA

14. Pranešimų apie smurtą ir priekabiavimą tyrimas grindžiamas šiais pagrindiniais principais:

14.1. *betarpiškumo* – visiems su atveju susijusiems asmenims (nukentėjusiajam, skundžiamajam, liudytojui (-ams) sudaromos visos galimybės pateikti paaiškinimus dėl savo veiksmų;

14.2. *operatyvumo* – pranešimai nagrinėjami per kiek įmanoma trumpiausią terminą (pastaba: teisės aktai nenumato konkrečių terminų);

14.3. *pagalbos nukentėjusiajam* – gavus pranešimą dėl priekabiavimo ir (arba) smurto, sudaromos psichologiškai saugios darbo sąlygos;

14.4. *objektyvumo ir nešališkumo* – tyrimas atliekamas objektyviai, neturint išankstinių nuostatų dėl aplinkybių vertinimo;

14.5. *nekaltumo* – skundžiamasis laikomas nekaltu, kol bus priimtas sprendimas dėl pažeidimo ar jo netinkamo elgesio.

15. Muziejaus darbuotojų, patyrusių arba galimai patyrusių smurtą ir priekabiavimą darbe, veiksmų schema pateikta 3 priede.

16. Muziejaus darbuotojas, pagrįstai manantis, kad prie jo ar kito asmens yra priekabiuojama ir (ar) naudojamas smurtas, Muziejaus direktoriaus įsakymu paskirtam atsakingam asmeniui el. paštu pateikia patvirtintos formos pranešimą (1 priedas).

17. Pranešimas pateikiamas per kiek įmanoma trumpiausią laiką nuo skundžiamų veiksmų padarymo arba paaiškėjimo dienos. Jame turi būti nurodyti išsamūs paaiškinimai apie patirto smurto ir (ar) priekabiavimo situaciją, smurto apraiškas ir aplinkybes, nurodyti galimi liudytojai, pridėti turimi įrodymai (pavyzdžiui, garso įrašai, susirašinėjimas ir pan.).

18. Visus pranešimus (tiek žodinius, tiek rašytinius) apie galimą smurtą ir (ar) priekabiavimą atsakingas asmuo registruoja ne viešame registre (2 priedas).

19. Jei pranešimas gaunamas paštu, raštvedė pranešimo neregistruoja ir nedelsdama, bet ne vėliau kaip kitą darbo dieną, jį perduoda atsakingam asmeniui, kuris užregistruoja jį tam skirtame registre.

20. Atsakingas asmuo apie gautą pranešimą, nedelsiant, bet ne vėliau kaip kitą darbo dieną, informuoja Muziejaus direktorių, o jam nesant – jį pavaduojantį darbuotoją.

21. Siekiant taikiai išspręsti kilusius nesutarimus ir esant nukentėjusio darbuotojo prašymui, Muziejaus direktorius gali taikyti neformalų pokalbį su skundžiamuoju darbuotoju, dalyvaujant ar nedalyvaujant besiskundžiančiam asmeniui arba perduoti pranešimą tirti iš anksto sudarytai komisijai.

22. Komisijos pirmininkas, ne vėliau kaip per 2 darbo dienas, gavęs pranešimą apie galimą smurtą ir (ar) priekabiavimą, organizuoja komisijos posėdį ir su pranešimo turiniu supažindina jos narius.

23. Pagrindinės komisijos funkcijos:

23.1. įvertinti gautą informaciją apie patirtą smurtą ir priekabiavimą per įmanomai trumpiausią laiką, bet ne vėliau kaip per 5 darbo dienas nuo pranešimo gavimo dienos;

23.2. apklausti pranešimą pateikusį asmenį ir asmenį, kurio elgesys skundžiamas (šalys apklausiamos atskirai). Prireikus apklausti kitus asmenis, galinčius suteikti papildomos informacijos, jei to pageidauja pranešimą pateikęs darbuotojas;

23.3. esant būtinybei, surinkti papildomą informaciją susijusią su pranešimu, išsiaiškinti papildomas įvykio aplinkybes;

23.4. išnagrinėti smurto ir priekabiavimo darbe atvejį per įmanomai trumpiausią laiką, bet ne vėliau kaip per 1 mėnesį nuo pranešimo gavimo dienos;

23.5. išnagrinėjus smurto ir priekabiavimo darbe atvejį, pateikti išvadą Muziejaus direktoriui, kuris priima sprendimą dėl tolimesnių veiksmų ir (ar) priemonių taikymo. Apie priimtą sprendimą informuoti darbuotoją, pateikusį pranešimą.

24. Pranešimo tyrimo terminas Muziejuje gali būti pratęsiamas tik tuo atveju, jei dėl pateisinamų aplinkybių (ligos ir pan.) nėra galimybės apklausti nukentėjusiojo, skundžiamą ar liudytojo. Sprendimą dėl termino pratęsimo priima komisijos pirmininkas.

25. Komisija turi teisę:

25.1. siūlyti Muziejaus direktoriui nukentėjusiam suteikti kasmetines atostogas ne pagal numatytą grafiką, kol bus nagrinėjamas pranešimas;

25.2. jei sunku išsiaiškinti nepriimtino elgesio aplinkybes ar abejojama pranešimo dėl patirto nepriimtino elgesio pagrįstumu, suderinus su Muziejaus direktoriumi, kreiptis konsultacijai į psichologą;

25.3. teikti pasiūlymus Muziejaus direktoriui dėl tolimesnių veiksmų priėmimo nukentėjusiojo ir asmens, kuris elgėsi ar galimai elgėsi nepriimtinais, atžvilgiu;

25.4. rekomenduoti Muziejaus direktoriui atmesti pranešimą, kaip nepagrįstą.

26. Konfidencialumas:

26.1. atliekant pranešimo tyrimą, komisijos nariai privalo užtikrinti pranešėjo konfidencialumą. Komisijos nariams draudžiama atskleisti bet kokią su tyrimu susijusią informaciją asmenims, nedalyvaujantiems tyrimo procedūroje;

26.2. darbuotojui, pateikusiam pranešimą, užtikrinamas konfidencialumas pagal Lietuvos Respublikoje galiojančius teisės aktus;

26.3. bet koks persekiojimas ar priešiškas elgesys prieš darbuotoją, kuris pateikė pranešimą dėl patirto smurto ir priekabiavimo, yra draudžiamas ir yra laikomas šiurkščiu darbo pareigų pažeidimu.

V SKYRIUS BAIGIAMOSIOS NUOSTATOS

27. Politika peržiūrima ir atnaujinama atsižvelgiant į gautus pranešimus apie smurtą ir priekabiavimą, nustatytus smurto ir priekabiavimo atvejus, pasikeitus galimiems jų pavojams ar atsiradus naujų arba pareikalavus Lietuvos Respublikos valstybinės darbo inspekcijai.

28. Muziejaus administracija išsipareigoja periodiškai, tačiau ne rečiau kaip kartą per du metus organizuoti darbuotojams įvairių formų mokymus dėl smurto ir priekabiavimo pavojaus ir jo prevencijos.

29. Už melagingą pranešimą darbuotojas atsako Lietuvos Respublikos teisės aktų nustatyta tvarka.

30. Muziejaus darbuotojai su šia Politika supažindinami per Muziejaus darbuotojų darbinis el. paštus.

31. Šios Politikos nuostatų nesilaikymas laikomas šiurkščiu tarnybiniu nusižengimu pagal Lietuvos Respublikos darbo kodekso 58 straipsnio 3 dalies 4 punktą.

**PRANEŠIMAS APIE JURBARKO KRAŠTO MUZIEJUJE GALIMAI PATIRTĄ
SMURTĄ IR (AR) PRIEKABIAVIMĄ**

Jurbarko krašto muziejaus
smurto ir priekabiavimo komisijai

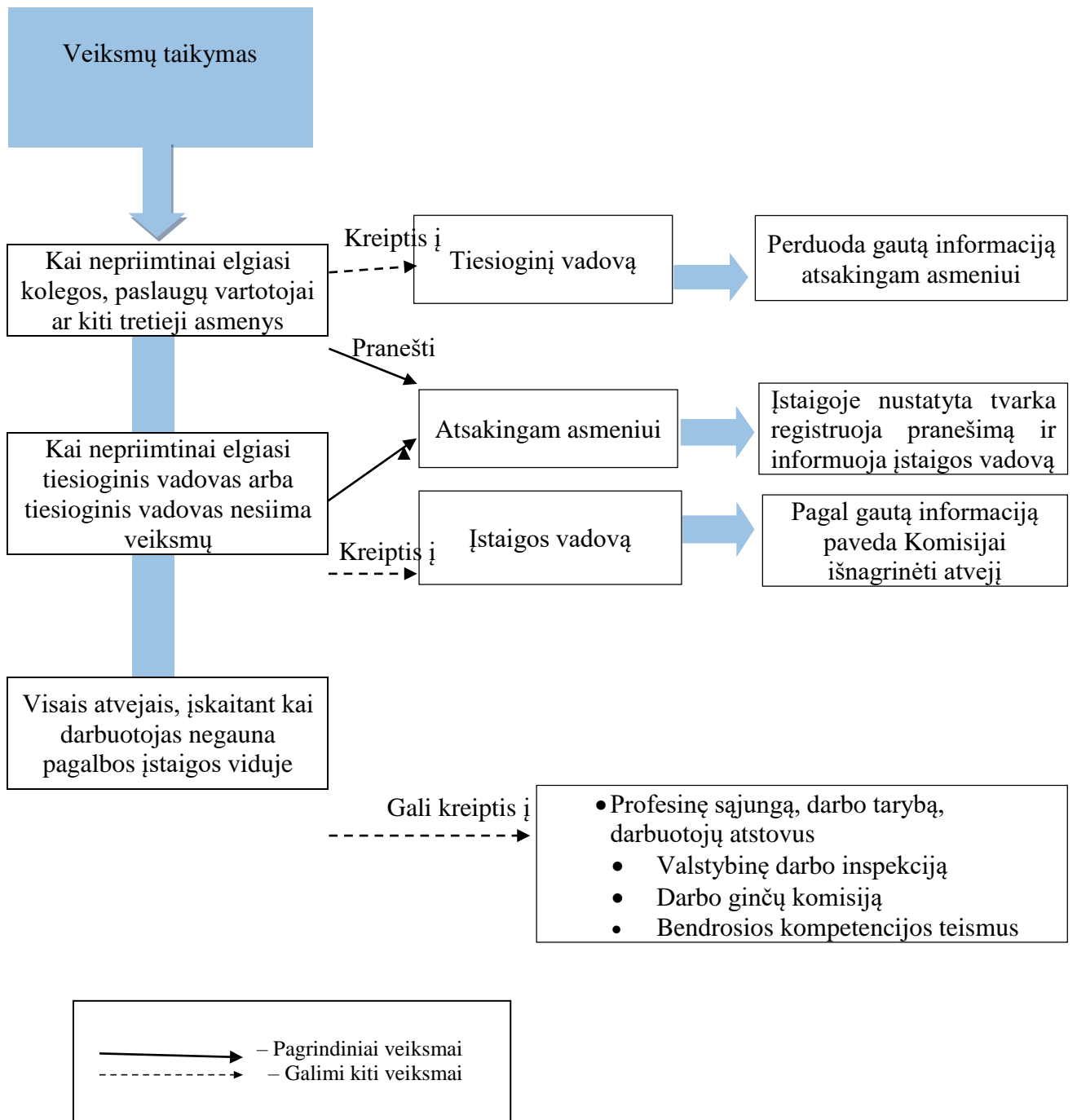
_____ (data)

Bendrieji duomenys:	
Darbuotojo pareigos:	
Darbuotojo vardas ir pavardė:	
Galimai patirtu smurto ir (ar) priekabiavimo data, vieta, laikas, kitos svarbios faktinės aplinkybės:	
Kokia smurto forma naudota:	
<input type="checkbox"/> Fizinis: užgauliojimas veiksmais (pargriovimas, kumštelėjimas, spjaudymas, daiktų atiminėjimas ar gadinimas ir kt.)	
<input type="checkbox"/> Elektroninis: smurtaujama susirašinėjant el. paštu, socialiniuose tinkluose, naudojantis ryšio priemonėmis (asmeninių gyvenimo detalių viešinimas, skaudinantis bendravimas pokalbių kambariuose, nemalonių žinučių ar el. laiškų gavimas ir kt.)	
<input type="checkbox"/> Psichologinis, emocinis smurtas: žeidžiantys žodžiai, pastabos, grasinimai, draudimai, kaltinimai, patyčios, gąsdinimai ir kt.	
Ar tai pasikartojantys veiksmai, trunkantys ilgą laiką (pateikite papildomą svarbią informaciją)?	
Duomenys apie galimai smurtaujantį (-čius) ir (ar) priekabiaujančią (-čius) asmenį (-is):	
Darbuotojo (-ų) pareigos:	
Darbuotojo (-ų) vardas ir pavardė:	
Liudininkų kontaktiniai duomenys:	

_____ (darbuotojo vardas ir pavardė)

_____ (parašas)

JURBARKO KRAŠTO MUZIEJAUS DARBUOTOJŲ, PATYRUSIŲ ARBA GALIMAI PATYRUSIŲ SMURTĄ IR PRIEKABIAVIMĄ DARBE, VEIKSMŲ SCHEMA



JURBARKO KRAŠTO MUZIEJAUS DARBUOTOJŲ ELGESIO TAISYKLĖS ATMINTINĖ DARBUOTOJAMS

<p>NEPRIIMTINAS ELGESYS <i>(sąrašas nebaigtinis)</i></p>	<p>Darbo sąlygų bloginimas; nepagrįsta kritika dėl atliktų užduočių; tikrovės neatitinkančios informacijos, galinčios padaryti žalos darbuotojo garbei ir orumui, skleidimas; nemalonūs skirtingo turinio komentarai; darbuotojo atribojimas nuo kolektyvo ir bendrų veiklų; nesidalinimas informacija; nuolatinis darbuotojo prašymų ir poreikių nepaisymas, neigimas; neadekvatus darbo krūvio nustatymas; manipuliavimas darbo užmokesčiu; grasinimai, susiję su darbuotojo finansais; keliami neįgyvendinami reikalavimai; piktas pašėpimas, kandi ironija; laidomos pašaipios pastabos apie darbuotoją, asociatyvūs juokai; bendravimas pakeltu tonu, nevaldomos emocijos; vieši komentarai, kuriais siekiama darbuotoją pažeminti, sumenkinti, panieka; įžeidimai, siekiant sumažinti darbuotojo pasitikėjimą savimi; veiksmai, pareiškimai ar gestai, kurie nukreipti į darbuotojo savigarbą ir savivertę, siekiant pažeminti; prieš darbuotojo valią jo organizmui daromas neteisėtas, tyčinis fizinis poveikis ir kt.</p>
<p>PRIIMTINAS ELGESYS <i>(sąrašas nebaigtinis)</i></p>	<p>Atviras ir teisingas bendravimas; abipusiai naudingo konfliktų sprendimo priėmimas; noras siekti kompromiso; nuomonės vertinimas; iš klausymas be išankstinio nusistatymo; pagarbus ir tolerantiškas elgesys su kolegomis; elgesys, leidžiantis darbo metu kitiems jaustis fiziškai ir emociškai saugiai; pagalbos profesinėje veikloje suteikimas kitiems kolegoms; dalijimasis patirtimi ir žiniomis; savo profesinių klaidų pripažinimas; nepiktnaudžiavimas suteiktomis galiomis ar suteiktais įgaliojimais ir kt.</p>
<p>NEPAMIRŠKITE, JŪS TURITE TEISĘ</p>	<p>Dirbti saugioje darbo aplinkoje be smurto ir priekabiavimo apraiškų; turėti aiškiai apibrėžtas darbo funkcijas ir atsakomybę; dalyvauti mokymuose, skirtuose smurto ir priekabiavimo prevencijai; rūpintis savo kultūros darbe puoselėjimu ir bendravimo kokybe; derinti darbo ir asmeninio gyvenimo poreikius; dalyvauti vertinant profesinę riziką; teikti pasiūlymus smurto ir priekabiavimo prevencijos klausimais; naudotis numatytais smurto ir priekabiavimo prevencijos priemonėmis.</p>
	<p>Smurtas ar priekabiavimas, įskaitant psichologinį smurtą ir smurtą ar priekabiavimą dėl lyties (smurtas ar priekabiavimas, nukreiptas prieš asmenis dėl jų lyties arba neproporcingai paveikiantis tam tikros lyties asmenis, įskaitant seksualinį priekabiavimą), diskriminacinio pobūdžio veiksmai ar garbės ir orumo pažeidimas kitų darbuotojų ar trečiųjų asmenų atžvilgiu darbo metu ar darbo vietoje laikomi šiurkščiu darbo pareigų pažeidimu (<i>pagal Lietuvos Respublikos darbo kodekso 58 straipsnio 3 dalies 4 punktą</i>).</p>

Elkitės su kolegomis taip, kaip norėtumėte, kad kolegos elgtųsi su Jumis!